



รายงานการเฝ้าระวังติดตามสถานการณ์น้ำและความช่วยเหลือ  
ศูนย์ปฏิบัติการทรัพยากรธรรมชาติและสิ่งแวดล้อม (ด้านทรัพยากรน้ำ)  
กระทรวงทรัพยากรธรรมชาติและสิ่งแวดล้อม



กองวิเคราะห์และประเมินสถานการณ์น้ำ กรมทรัพยากรน้ำ

โทรศัพท์ ๐ ๒๒๗๑ ๖๐๐๐ ต่อ ๖๔๔๕ โทรสาร ๐ ๒๒๗๘ ๖๖๒๙ www.dwr.go.th IDLine: mekhalawoc Email: mekhala@dwr.mail.go.th

รายงานฉบับที่ ๕๑๙/๒๕๖๘

เวลา ๐๘.๐๐ น.

วันที่ ๑๘ พฤศจิกายน ๒๕๖๘

เรียน รมว.ทส. เลขาธิการ รมว.ทส. ที่ปรึกษา รมว.ทส. ปกท.ทส. รอง ปกท.ทส. อทน. อทบ. และหน่วยงานที่เกี่ยวข้อง

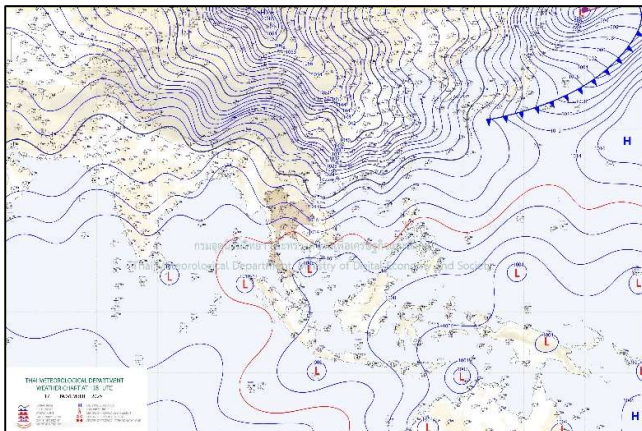
๑. สภาวะอากาศ เวลา ๐๕.๐๐ น. (กรมอุตุนิยมวิทยา)

พยากรณ์อากาศ ๒๔ ชั่วโมงข้างหน้า ประเทศไทยตอนบนยังคงมีอากาศแปรปรวน โดยมีฝนบางพื้นที่ในระยะแรก หลังจากนั้นในช่วงวันที่ ๑๙ - ๒๐ พ.ย. ๖๘ อุณหภูมิจะลดลง กับมีลมแรงโดยภาคตะวันออกเฉียงเหนือ

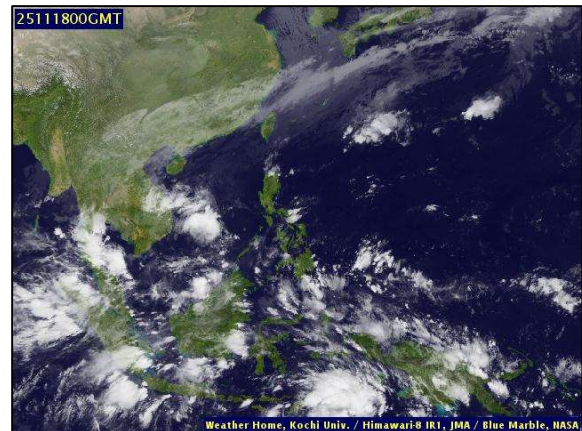
อุณหภูมิจะลดลง ๓-๕ องศาเซลเซียส ส่วนภาคเหนือ ภาคกลาง รวมทั้งกรุงเทพมหานครและปริมณฑล และภาคตะวันออกเฉียงเหนือจะลดลง ๑-๓ องศาเซลเซียส ขอให้ประชาชนในบริเวณดังกล่าวดูแลสุขภาพเนื่องจากสภาพอากาศที่เปลี่ยนแปลง ส่วนเกษตรกรควรเตรียมการป้องกันและระวังความเสียหายที่จะเกิดต่อผลผลิตทางการเกษตรไว้ด้วย ทั้งนี้เนื่องจากบริเวณความกดอากาศสูงหรือมวลอากาศเย็นกำลังแรงระลอกใหม่จากประเทศจีนได้แผ่ลงมาปกคลุมภาคตะวันออกเฉียงเหนือตอนบน และทะเลจีนใต้แล้ว คาดว่าจะแผ่ปกคลุมประเทศไทยตอนบนในวันนี้ (๑๘ พ.ย. ๖๘) ในขณะที่ยังคงมีลมฝ่ายตะวันออกเฉียงพัดนำความชื้นเข้ามาปกคลุมประเทศไทยตอนบน

สำหรับภาคใต้มีฝนตกหนักถึงหนักมากบางแห่ง เนื่องจากมรสุมตะวันออกเฉียงเหนือกำลังปานกลางที่พัดปกคลุมอ่าวไทย ภาคใต้ และทะเลอันดามันตอนบนเริ่มมีกำลังแรงขึ้น ขอให้ประชาชนในภาคใต้ระวังอันตรายจากฝนตกหนักถึงหนักมากและฝนที่ตกสะสม ซึ่งอาจทำให้เกิดน้ำท่วมฉับพลันและน้ำป่าไหลหลาก โดยเฉพาะพื้นที่ลาดเชิงเขาใกล้ทางน้ำไหลผ่าน และพื้นที่ลุ่มไว้ด้วย

ส่วนคลื่นลมบริเวณอ่าวไทยและห่างฝั่งของทะเลอันดามันตอนบนมีกำลังแรงขึ้น โดยมีคลื่นสูงประมาณ ๒ เมตร บริเวณที่มีฝนฟ้าคะนองคลื่นสูงมากกว่า ๒ เมตร ขอให้ชาวเรือบริเวณอ่าวไทยและทะเลอันดามันเดินเรือด้วยความระมัดระวัง และหลีกเลี่ยงการเดินเรือในบริเวณที่มีฝนฟ้าคะนอง

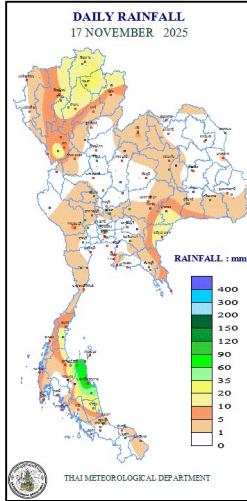


แผนที่อากาศ วันที่ ๑๘ พ.ย. ๒๕๖๘ เวลา ๐๑.๐๐ น.



ภาพถ่ายดาวเทียม วันที่ ๑๘ พ.ย. ๒๕๖๘ เวลา ๐๑.๐๐ น.

## ๒. ปริมาณฝนสะสม ณ เวลา ๐๗.๐๐ น.(เมื่อวาน) - ๐๗.๐๐ น.(วันนี้) (กรมอุตุนิยมวิทยา)



จุดตรวจวัด	ปริมาณฝน (มม.)
จ.นครศรีธรรมราช	๑๒๐.๑
จ.สุราษฎร์ธานี (สภ.ช.)	๙๑.๖
จ.นครศรีธรรมราช (สภ.ช.)	๖๐.๑
จ.พะเยา	๒๗.๘
จ.สระแก้ว (อ.รัฐประเทศ)	๒๑.๒
จ.เชียงราย	๑๙.๘

## ๓. ปริมาณฝนสะสมของพื้นที่ลาดเชิงเขา ๑๒ ชม. ที่ผ่านมา (กรมทรัพยากรน้ำ)

รหัสสถานี	จุดตรวจวัด	ปริมาณฝน (มม./๑๒ ชม.)
STN๐๒๒๔	บ้านแม่ทะบน ต.ประสงค์ อ.ท่าชนะ จ.สุราษฎร์ธานี	๑๑๕.๐
STN๑๐๔๙	บ้านไร่ยาว ต.ประสงค์ อ.ท่าชนะ จ.สุราษฎร์ธานี	๑๐๔.๕
STN๒๐๗๓	บ้านห้วยนา ต.โมถ่าย อ.ไชยา จ.สุราษฎร์ธานี	๙๙.๕
STN๑๕๗๗	บ้านใน ต.ปากแพรก อ.ดอนสัก จ.สุราษฎร์ธานี	๙๗.๐
STN๒๐๗๒	บ้านท่าไม้แดง ต.ปากหมาก อ.ไชยา จ.สุราษฎร์ธานี	๖๔.๕
STN๐๗๕๙	บ้านเขาแก้ว ต.ประสงค์ อ.ท่าชนะ จ.สุราษฎร์ธานี	๕๘.๕
STN๐๕๗๓	บ้านหนองปลา ต.ท่าหิน อ.สวี จ.ชุมพร	๕๘.๕
STN๑๗๓๙	บ้านดอนเมา ต.ตะโก อ.ทุ่งตะโก จ.ชุมพร	๕๔.๕
STN๑๕๖๖	บ้านหนองปลิง ต.คลองพา อ.ท่าชนะ จ.สุราษฎร์ธานี	๕๒.๐
STN๐๗๔๒	บ้านในเพลา ต.ขนอม อ.ขนอม จ.นครศรีธรรมราช	๕๐.๐

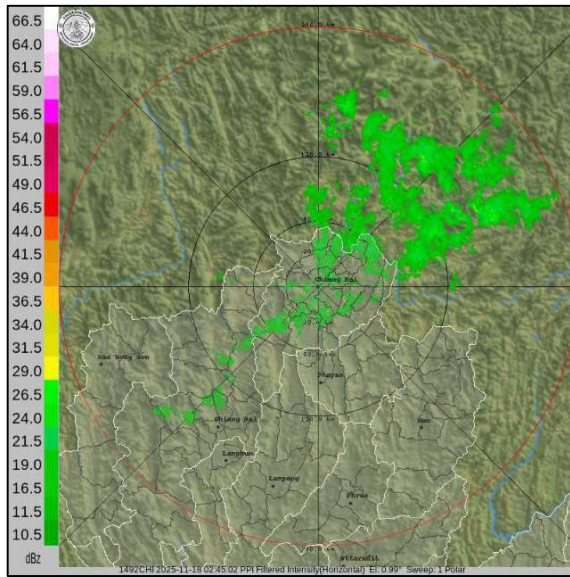
## ปริมาณฝนสะสมของพื้นที่ราบลุ่มริมน้ำ ๒๔ ชม. ที่ผ่านมา (กรมทรัพยากรน้ำ)

รหัสสถานี	จุดตรวจวัด	ปริมาณฝน (มม./๒๔ ชม.)
TC๑๙๑๙๑๙	จ.นครศรีธรรมราช อ.หัวไทร ต.หัวไทร	๙๘.๐
TC๑๙๑๙๑๒	จ.นครศรีธรรมราช อ.เมืองนครศรีธรรมราช ต.ท่าวัง	๘๕.๐
TC๑๙๑๙๑๘	จ.นครศรีธรรมราช อ.เชียรใหญ่ ต.เชียรใหญ่	๖๖.๕
TC๑๙๑๙๑๐	จ.นครศรีธรรมราช อ.ท่าศาลา ต.ท่าศาลา	๕๗.๕
TC๒๒๐๒๐๓	จ.ระนอง อ.ละอุ่น ต.โนนงเหนือ	๔๘.๐
TC๑๙๑๗๐๔	จ.นครศรีธรรมราช อ.ขนอม ต.ขนอม	๒๙.๕
TC๑๙๑๙๑๓	จ.นครศรีธรรมราช อ.ลานสกา ต.กำโลน	๒๖.๐
TC๐๒๐๓๐๙	จ.เชียงราย อ.แม่จัน ต.แม่คำ	๒๕.๕
TC๐๓๐๓๑๗	จ.เชียงราย อ.เวียงป่าเป้า ต.เวียงกาหลง	๒๓.๐
TC๐๒๐๕๑๒	จ.พะเยา อ.ดอกคำใต้ ต.ห้วยลาน	๒๑.๐

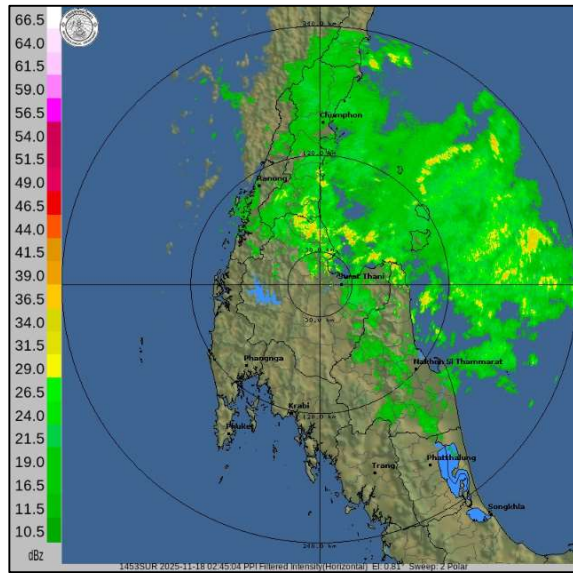
๔. ค่าความชื้นในดิน (กรมทรัพยากรน้ำ/คณะกรรมการกั้นน้ำโขง)

ภูมิภาค	ความชื้นในดิน ๑๐ ต.ค. ๖๘	ความชื้นในดิน ๑๐ พ.ย. ๖๘	แนวโน้ม
เหนือ	๐.๐๑ - ๐.๖๕	๐.๖๕ - ๐.๙๐	ใกล้จะอิ่มตัว
กลาง	๐.๖๕ - ๐.๙๐	๐.๖๕ - ๐.๙๐	ใกล้จะอิ่มตัว
ตะวันออกเฉียงเหนือ	๐.๖๕ - ๐.๙๐	๐.๐๑ - ๐.๖๕	ปกติ
ตะวันออก	๐.๖๕ - ๐.๙๐	๐.๐๑ - ๐.๖๕	ปกติ
ตะวันตก	๐.๐๑ - ๐.๖๕	๐.๖๕ - ๐.๙๐	ใกล้จะอิ่มตัว
ใต้	๐.๐๑ - ๐.๖๕	๐.๖๕ - ๐.๙๐	ใกล้จะอิ่มตัว

๕. เรดาร์ตรวจอากาศ ณ วันที่ ๑๘ พฤศจิกายน ๒๕๖๘ (กรมอุตุนิยมวิทยา)



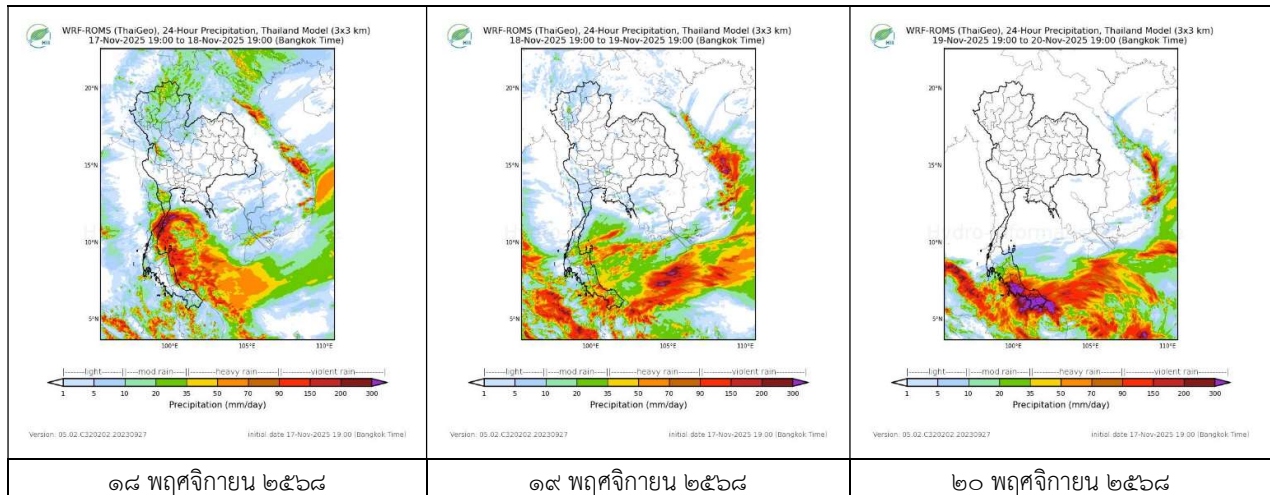
สถานีเชียงราย เวลา ๐๙.๔๕ น.



สถานีสุราษฎร์ธานี เวลา ๐๙.๔๕ น.

จากเรดาร์ตรวจอากาศพบกลุ่มเมฆฝนบริเวณภาคเหนือ และภาคใต้ของประเทศไทย

๖. แผนภาพคาดการณ์ฝนล่วงหน้า ๓ วัน (สถาบันสารสนเทศทรัพยากรน้ำ (องค์การมหาชน))



**๗. สถานการณ์น้ำในแหล่งเก็บกักน้ำ ณ วันที่ ๑๗ พฤศจิกายน ๒๕๖๘** (กรมชลประทาน กรมทรัพยากรน้ำ และสททช.)

๗.๑ ปริมาณน้ำในอ่างขนาดใหญ่ ๖๔,๕๒๒ ล้าน ลบ.ม. คิดเป็นร้อยละ ๙๑ (ปริมาณน้ำใช้การได้ ๔๐,๙๘๓ ล้าน ลบ.ม. คิดเป็นร้อยละ ๘๖) ปริมาณน้ำในอ่างฯ เทียบกับปี ๒๕๖๗ (๕๙,๓๒๗ ล้าน ลบ.ม. คิดเป็นร้อยละ ๘๔) มากกว่าปี ๒๕๖๗ จำนวน ๕,๑๙๕ ล้าน ลบ.ม. ปริมาณน้ำไหลลงอ่างฯ จำนวน ๑๒๑.๘๒ ล้าน ลบ.ม. ปริมาณน้ำระบายจำนวน ๑๐๘.๓๒ ล้าน ลบ.ม. สามารถรับน้ำได้อีก ๖,๔๗๔ ล้าน ลบ.ม.

อ่างเก็บน้ำ	ความจุที่ รณก. (ล้าน ลบ.ม.)	ปริมาณ น้ำในอ่าง		ปริมาณ น้ำใช้การได้		ปริมาณ น้ำไหลลงอ่าง		ปริมาณ น้ำระบาย		ปริมาณน้ำ รับได้อีก (ล้าน ม. <sup>๓</sup> ) <small>(ความจุที่ รณก.- ปริมาณน้ำ ปัจจุบัน)</small>
		ปริมาณ (ล้าน ม. <sup>๓</sup> )	% น้ำ เก็บ กัก	ปริมาณ (ล้าน ม. <sup>๓</sup> )	% น้ำใช้ การ	วันนี้ (ล้าน ม. <sup>๓</sup> )	เมื่อวาน (ล้าน ม. <sup>๓</sup> )	วันนี้ (ล้าน ม. <sup>๓</sup> )	เมื่อวาน (ล้าน ม. <sup>๓</sup> )	
๑.ภูมิพล	๑๓,๔๖๒	๑๓,๓๖๙	๙๙	๙,๕๖๙	๙๙	๓๕.๔๕	๔๖.๗๓	๕๐.๐๒	๕๕.๐๐	๙๓
๒.สิริกิติ์	๙,๕๑๐	๙,๓๒๗	๙๘	๖,๔๗๗	๙๗	๑๑.๐๙	๘.๔๘	๕.๐๖	๕.๐๒	๑๘๓
๓.จุฬารัตน์	๑๖๔	๑๖๖	๑๐๑	๑๒๙	๑๐๑	๐.๙๗	๑.๔๓	๑.๙๕	๑.๐๔	เต็มความจุ
๔.อุบลรัตน์	๒,๔๓๑	๒,๓๑๐	๙๕	๑,๗๒๘	๙๓	๑๙.๒๐	๑๕.๓๙	๙.๙๕	๙.๙๖	๑๒๑
๕.ลำปาว	๑,๙๘๐	๑,๘๗๕	๙๕	๑,๗๗๕	๙๔	๐.๐๐	๑.๗๘	๐.๔๐	๐.๔๐	๑๐๕
๖.สิรินธร	๑,๙๖๖	๑,๘๓๗	๙๓	๑,๐๐๕	๘๙	๓.๖๗	๐.๙๑	๐.๐๐	๐.๐๐	๑๒๙
๗.ป่าสักชลสิทธิ์	๙๖๐	๙๒๒	๙๖	๙๑๙	๙๖	๖.๘๕	๙.๖๓	๘.๐๕	๘.๐๖	๓๘
๘.ศรีนครินทร์	๑๗,๗๔๕	๑๕,๘๖๙	๘๙	๕,๖๐๔	๗๕	๑๓.๔๓	๒๐.๕๗	๓.๐๐	๒.๙๘	๑,๘๗๖
๙.วชิราลงกริม	๘,๘๖๐	๘,๐๒๕	๙๑	๕,๐๑๓	๘๖	๓.๕๘	๗.๒๙	๑๐.๐๗	๑๐.๑๐	๘๓๕
๑๐.ขุนด่านปราการชล	๒๒๔	๒๒๒	๙๙	๒๑๗	๙๙	๐.๒๓	๐.๒๓	๐.๓๑	๐.๓๑	๒
๑๑.รัชชประภา	๕,๖๓๙	๔,๔๙๖	๘๐	๓,๑๔๔	๗๓	๓.๔๗	๔.๘๖	๓.๑๑	๓.๙๒	๑,๑๔๓
๑๒.บางบาล	๑,๔๕๔	๖๕๗	๔๕	๓๘๑	๓๒	๒.๐๘	๓.๑๖	๓.๐๓	๓.๐๘	๗๙๗

๗.๒ อ่างเก็บน้ำขนาดกลาง ๔๔๘ แห่ง มีปริมาณน้ำ ๔,๙๐๖ ล้าน ลบ.ม. (๘๘%) ปริมาณน้ำใช้การ ๔,๔๙๕ ล้าน ลบ.ม. (๘๗%)

๗.๓ แหล่งน้ำในพื้นที่นอกเขตชลประทาน ๑๐๒,๐๙๙ แห่ง มีปริมาณน้ำรวม ๘,๑๖๒ ล้าน ลบ.ม. (๙๖%)

๗.๔ แหล่งน้ำขนาดเล็กนอกเขตชลประทาน ๒๙๓ แห่ง ตรวจวัดโดยกรมทรัพยากรน้ำ เริ่มต้นฤดูฝน มีปริมาณน้ำ ๒๙๙.๙ ล้าน ลบ.ม. (๕๗%) ปริมาณน้ำปัจจุบัน ๕๒๘.๘ ล้าน ลบ.ม. (๙๔.๐%)

ภูมิภาค	จำนวน (แห่ง)	ปริมาณ รวม (ล้าน ลบ.ม.)	ปริมาณน้ำ (ล้าน ลบ.ม.)							ปัจจุบัน	
			เดือน							๕ พ.ย. ๒๕๖๘	ร้อยละ
			พ.ค. ๒๕๖๘	มิ.ย. ๒๕๖๘	ก.ค. ๒๕๖๘	ส.ค. ๒๕๖๘	ก.ย. ๒๕๖๘	ต.ค. ๒๕๖๘			
เหนือ	๑๗,๒๔๙	๙๙๒	๕๔๘	๖๑๔	๗๓๙	๗๙๗	๙๗๒	๙๙๒	๙๙๒	๑๐๖	
ตะวันออกเฉียงเหนือ	๕๔,๕๔๗	๔,๓๘๒	๑,๙๑๕	๒,๖๗๙	๒,๗๖๐	๓,๓๓๒	๔,๒๙๗	๔,๓๘๒	๔,๓๘๒	๙๕	
กลาง	๑๖,๓๖๗	๑,๕๗๔	๖๑๕	๖๐๔	๖๑๐	๗๑๖	๑,๑๒๓	๑,๕๗๔	๑,๕๗๔	๙๐	
ตะวันออก	๗,๘๐๔	๙๙๒	๕๒๕	๖๘๔	๖๙๔	๗๗๐	๙๓๙	๙๙๒	๙๙๒	๑๑๖	
ตะวันตก	๒,๕๐๖	๑๙๒	๗๔	๕๓	๕๒	๗๖	๑๐๔	๑๙๒	๑๙๒	๗๒	
ใต้	๓,๖๒๖	๓๓๘	๒๔๕	๒๑๐	๑๙๙	๑๘๔	๑๗๖	๓๓๘	๓๓๘	๕๓	
<b>รวม</b>	<b>๑๐๒,๐๙๙.๐๐</b>	<b>๘,๔๗๐</b>	<b>๓,๙๒๒</b>	<b>๔,๘๔๔</b>	<b>๕,๐๕๔</b>	<b>๕,๘๗๕</b>	<b>๗,๖๑๑</b>	<b>๘,๔๗๐</b>	<b>๘,๔๗๐</b>	<b>๙๕</b>	

๘. สถานการณ์น้ำในประเทศ ณ วันที่ ๑๕ - ๑๘ พฤศจิกายน ๒๕๖๘ (กรมชลประทาน)

สถานี	แม่น้ำ	อำเภอ	จังหวัด	ระดับ ตลิ่ง (ม. รทก.)	ระดับน้ำ (ม.รทก.)				แนวโน้ม	เปรียบ เทียบระดับ ตลิ่ง
					เสาร์	อาทิตย์	จันทร์	อังคาร		
					๑๕ พ.ย.	๑๖ พ.ย.	๑๗ พ.ย.	๑๘ พ.ย.		
P.๑	ปิง	เมือง	เชียงใหม่	๓.๗๐	๑.๕๒	๑.๕๙	๑.๕๐	๑.๔๒	ลดลง	-๒.๒๘
W.๑C	วัง	เมือง	ลำปาง	๕.๒๐	๐.๒๕	๐.๑๗	๐.๑๕	๐.๑๙	เพิ่มขึ้น	-๕.๐๑
Y.๑๖	ยม	บางระกำ	พิษณุโลก	๗.๓๐	๙.๐๑	๙.๑๒	๙.๒๓	๙.๓๓	เพิ่มขึ้น	ล้นตลิ่ง
N.๗A	น่าน	เมือง	พิจิตร	๙.๘๗	๘.๗๘	๘.๕๓	๘.๓๓	๘.๑๖	ลดลง	-๑.๗๑
C.๒	เจ้าพระยา	เมือง	นครสวรรค์	๒๕.๗๐	๒๔.๘๐	๒๔.๗๙	๒๔.๗๓	๒๔.๖๒	ลดลง	-๑.๐๘
C.๑๓	เจ้าพระยา	สรรพยา	ชัยนาท	๑๖.๓๔	๑๖.๖๓	๑๖.๔๙	๑๖.๔๑	๑๖.๒๙	ลดลง	-๐.๐๕
M.๖A	มูล	สตึก	บุรีรัมย์	๗.๙๕	๕.๗๖	๕.๗๗	๕.๗๐	๕.๗๘	เพิ่มขึ้น	-๒.๑๗
M.๑๙๑	ลำตะคอง	เมือง	นครราชสีมา	๓.๕๐	๑.๕๑	๑.๕๔	๑.๔๓	๑.๓๒	ลดลง	-๒.๑๘
M.๗	มูล	เมือง	อุบลราชธานี	๗.๐๐	๖.๐๑	๕.๙๓	๕.๘๔	๕.๗๔	ลดลง	-๑.๒๖
M.๖๙	ลำเซบก	ตระการพืชผล	อุบลราชธานี	๙.๗๐	๓.๓๖	๓.๔๓	๓.๕๑	๓.๕๔	เพิ่มขึ้น	-๖.๑๖
X.๖๔	คลองท่าแซะ	ท่าแซะ	ชุมพร	๑๗.๑๓	๘.๖๘	๙.๑๘	๘.๐๐	๘.๐๐	ทรงตัว	-๙.๑๓
X.๒๐๓	ภาคใต้ฝั่งตะวันออกตอนบน	เมือง	นครศรีธรรมราช	๑๐.๕๐	๗.๘๗	๘.๒๖	๘.๐๒	๗.๙๗	ลดลง	-๒.๕๓
X.๒๗๔	แม่น้ำโก-ลก	แว้ง	นราธิวาส	๒๓.๕๐	๑๘.๒๑	๑๘.๓๑	๑๘.๖๒	๑๘.๔๙	ลดลง	-๕.๐๑
X.๓๗A	แม่น้ำตาปี	พระแสง	สุราษฎร์ธานี	๑๑.๗๐	๗.๑๐	๗.๒๒	๗.๐๕	๖.๗๖	ลดลง	-๔.๙๔

\*\*\* ยังไม่ได้รับรายงาน

๘. สถานการณ์ระดับน้ำสูงสุดในประเทศ ณ วันที่ ๑๘ พฤศจิกายน ๒๕๖๘ (กรมทรัพยากรน้ำ)

รหัสสถานี	จุดตรวจวัด	เกณฑ์วิกฤติน้ำมาก (ม.รทก.)	ระดับน้ำ (ม.รทก.)
TA๑๐๐๒๑๗	จ.อ่างทอง อ.เมืองอ่างทอง ต.บางแก้ว	๖.๘๙	๘.๕๕
TA๑๐๐๒๑๔	จ.ชัยนาท อ.สรรพยา ต.โพนางดำตก	๑๔.๕๒	๑๕.๗๓
TA๐๙๒๓๐๕	จ.นครสวรรค์ อ.ชุมแสง ต.ทับกฤชใต้	๒๕.๕๕	๒๕.๙๖
TA๑๐๐๒๑๘	จ.พระนครศรีอยุธยา อ.พระนครศรีอยุธยา ต.บ้านป้อม	๕.๐๒	๕.๕๖
TA๑๓๐๒๐๕	จ.นครปฐม อ.นครชัยศรี ต.บางแก้วฟ้า	๑.๙๓	๒.๓๙
TA๑๓๐๒๐๗	จ.สุพรรณบุรี อ.เมืองสุพรรณบุรี ต.ท่าพี่เลี้ยง	๕.๒๘	๕.๓๐
TA๑๐๐๒๒๐	จ.กรุงเทพมหานคร อ.ธนบุรี ต.วัดกัลยาณ์	๑.๔๖	๑.๔๕
TA๑๐๐๒๑๙	จ.ปทุมธานี อ.เมืองปทุมธานี ต.บางปรอก	๒.๕๗	๒.๕๕
TA๒๑๐๔๐๒	จ.ปัตตานี อ.ยะหริ่ง ต.ปายามูม้ง	๐.๕๘	๐.๕๓
TA๑๑๐๖๐๔	จ.อุทัยธานี อ.เมืองอุทัยธานี ต.สะแกกรัง	๒๐.๒๘	๒๐.๐๕

๙. สถานการณ์น้ำในพื้นที่ลุ่มน้ำโขง ณ วันที่ ๑๘ พฤศจิกายน ๒๕๖๘ (คณะกรรมการอำนวยการแม่น้ำโขง)

สถานี	ระดับ อ้างอิง (ม.รทก.)	ระดับ ตลิ่ง (ม.)	ระดับน้ำ (ม.)					เปรียบเทียบ ระดับ ตลิ่ง (ม.)	ผลต่างของระดับน้ำ (ม.)		แนวโน้ม
			๑๔ พ.ย.	๑๕ พ.ย.	๑๖ พ.ย.	๑๗ พ.ย.	๑๘ พ.ย.		๓ วัน ย้อนหลัง	๕ วัน ย้อนหลัง	
			อ.เชียงแสน จ.เชียงราย	๓๕๗.๑๑๐	๑๒.๘๐	๔.๒๘	๔.๑๒		๓.๙๔	๓.๙๕	
อ.เชียงคาน จ.เลย	๑๙๔.๑๑๘	๑๖.๐๐	๘.๓๐	๘.๕๖	๘.๓๗	๘.๐๘	๗.๘๖	-๘.๑๔	-๐.๕๑	-๐.๔๔	ลดลง
อ.เมือง จ.หนองคาย	๑๕๓.๖๔๘	๑๒.๒๐	๕.๑๖	๕.๒๒	๕.๔๒	๕.๒๕	๔.๘๘	-๗.๓๒	-๐.๕๔	-๐.๒๘	ลดลง
อ.เมือง จ.นครพนม	๑๓๒.๖๘๐	๑๒.๐๐	๔.๑๖	๔.๑๖	๔.๑๒	๔.๑๘	๔.๑๗	-๗.๘๓	๐.๐๕	๐.๐๑	ลดลง
อ.เมือง จ.มุกดาหาร	๑๒๔.๒๑๙	๑๒.๕๐	๔.๓๔	๔.๓๕	๔.๓๓	๔.๓๑	๔.๓๐	-๘.๒	-๐.๐๓	-๐.๐๔	ลดลง
อ.โขงเจียม จ.อุบลราชธานี	๘๙.๐๓๐	๑๔.๕๐	๕.๙๐	๕.๗๙	๕.๗๖	๕.๗๔	๕.๖๖	-๘.๘๔	-๐.๑๐	-๐.๒๔	ลดลง

\*\*\*ไม่มีสถานการณ์

## ๑๐. สถานการณ์เตือนภัย Early Warning ณ วันที่ ๑๘ พฤศจิกายน ๒๕๖๔ (กรมทรัพยากรน้ำ)

การแจ้งเตือน	สถานี	การแจ้งเตือน	ช่วงเวลา
<b>เตือนสีแดง</b> (อพยพ)	บ้านโน ตำบลปากแพรก อำเภอดอนสัก จังหวัดสุราษฎร์ธานี บ้านโนทับ ตำบลพรหมโลก อ.พรหมคีรี จ.นครศรีธรรมราช	ปริมาณฝนสะสม ๑๒ ชั่วโมง ๑๔๙.๐ มิลลิเมตร	๑๘ พ.ย. ๖๘/๑๑.๔๑ น.
		ปริมาณฝนสะสม ๑๒ ชั่วโมง ๑๗๒.๐ มิลลิเมตร	๑๘ พ.ย. ๖๘/๑๐.๒๕ น.
<b>เตือนสีเหลือง</b> (เตือนภัย)	บ้านต้นเลียบ ตำบลโมคลาน อำเภอท่าศาลา จ.นครศรีธรรมราช บ้านทอนผักกูด ตำบลนบพิতা อ.นบพิতা จ.นครศรีธรรมราช บ้านหัวนา ตำบลโมถาย อำเภอไชยา จังหวัดสุราษฎร์ธานี บ้านหนองปลิง ตำบลคลองพา อำเภอท่าชนะ จ.สุราษฎร์ธานี บ้านแม่ทะบน ตำบลประสงค์ อำเภอท่าชนะ จ.สุราษฎร์ธานี	ปริมาณฝนสะสม ๑๒ ชั่วโมง ๑๔๓.๐ มิลลิเมตร	๑๘ พ.ย. ๖๘/๑๒.๐๐ น.
		ปริมาณฝนสะสม ๑๒ ชั่วโมง ๑๒๗.๕ มิลลิเมตร	๑๘ พ.ย. ๖๘/๑๑.๕๒ น.
		ปริมาณฝนสะสม ๑๒ ชั่วโมง ๑๒๑.๐๐ มิลลิเมตร	๑๘ พ.ย. ๖๘/๑๑.๑๒ น.
		ปริมาณฝนสะสม ๑๒ ชั่วโมง ๑๑๘.๕ มิลลิเมตร	๑๘ พ.ย. ๖๘/๑๑.๐๗ น.
		ปริมาณฝนสะสม ๑๒ ชั่วโมง ๑๑๖.๕ มิลลิเมตร	๑๘ พ.ย. ๖๘/๐๕.๓๐ น.
<b>เตือนสีเขียว</b> (เฝ้าระวัง)	บ้านเขาเหล็ก ตำบลนบพิতা อำเภอหนองปีตา จ.นครศรีธรรมราช ชุมชนพรุชนิด ตำบลพรหมโลก อ.พรหมคีรี จ.นครศรีธรรมราช บ้านน้ำร้อน ตำบลสีชิต อำเภอสีชิต จังหวัดนครศรีธรรมราช บ้านหนองปลิง ตำบลคลองพา อำเภอท่าชนะ จังหวัดสุราษฎร์ธานี บ้านสระส้ม ตำบลสีชิต อำเภอสีชิต จังหวัดนครศรีธรรมราช บ้านหัวเขาทำอก ตำบลบางมะพร้าว อำเภอหลังสวน จังหวัดชุมพร บ้านตากแดด ตำบลท่าซึก อำเภอเมือง จ.นครศรีธรรมราช	ปริมาณฝนสะสม ๑๒ ชั่วโมง ๑๐๗.๐ มิลลิเมตร	๑๘ พ.ย. ๖๘/๑๑.๔๕ น.
		ปริมาณฝนสะสม ๑๒ ชั่วโมง ๑๐๑.๕ มิลลิเมตร	๑๘ พ.ย. ๖๘/๑๑.๓๐ น.
		ปริมาณฝนสะสม ๑๒ ชั่วโมง ๑๐๓.๐ มิลลิเมตร	๑๘ พ.ย. ๖๘/๑๐.๕๕ น.
		ปริมาณฝนสะสม ๑๒ ชั่วโมง ๑๐๒.๐ มิลลิเมตร	๑๘ พ.ย. ๖๘/๑๐.๕๕ น.
		ค่าระดับน้ำ ๓.๕๒ เมตร ระดับวิกฤติ ๕.๐๐ เมตร	๑๘ พ.ย. ๖๘/๑๐.๑๓ น.
		ปริมาณฝนสะสม ๑๒ ชั่วโมง ๑๐๕.๐ มิลลิเมตร	๑๘ พ.ย. ๖๘/๑๐.๑๐ น.
		ค่าระดับน้ำ ๒.๗๐ เมตร ระดับวิกฤติ ๓.๐๐ เมตร	๑๘ พ.ย. ๖๘/๐๕.๒๕ น.

\*\*\* สำนักงานทรัพยากรน้ำภาคที่เกี่ยวข้องได้ดำเนินการแจ้งอาสาสมัครและเครือข่าย รวมถึงหน่วยงานที่เกี่ยวข้องในพื้นที่เสี่ยงภัยแล้ว

### ๑๑. พื้นที่ติดตามและเฝ้าระวังสถานการณ์ธรณีพิบัติภัย ณ วันที่ ๑๘ พฤศจิกายน ๒๕๖๔ (กรมทรัพยากรธรณี)

เนื่องจากในพื้นที่เสี่ยงภัยแผ่นดินถล่มมีฝนตกหนักต่อเนื่อง ประกอบกับมีพื้นที่คาดการณ์ปริมาณน้ำฝนที่อาจก่อให้เกิดแผ่นดินถล่มล่วงหน้า โดยเฉพาะในบริเวณภาคใต้ จังหวัดชุมพร ระนอง พังงา สุราษฎร์ธานี นครศรีธรรมราช ตรัง พัทลุง สตูล สงขลา ปัตตานี ยะลา และนราธิวาส ศูนย์ปฏิบัติการธรณีพิบัติภัย จึงได้ทำการเฝ้าระวังและติดตามสถานการณ์ธรณีพิบัติภัยแผ่นดินถล่มและน้ำป่าไหลหลากเป็นพิเศษและจะทำการแจ้งอาสาสมัครเครือข่ายในพื้นที่เสี่ยงภัยต่อไป

### ๑๒. เหตุการณ์วิกฤติน้ำปัจจุบัน ณ วันที่ ๑๘ พฤศจิกายน ๒๕๖๔ [๑๕.๐๐ น. (เมื่อวาน) – ๐๘.๐๐ น. (วันนี้)]

จ.พระนครศรีอยุธยา สถานการณ์น้ำท่วม ในพื้นที่จังหวัดพระนครศรีอยุธยา หลังจากเขื่อนเจ้าพระยา จังหวัดชัยนาท มีการระบายน้ำท้ายเขื่อน อัตรา ๒,๗๕๕ ลูกบาศก์เมตรต่อวินาที ยังคงส่งผลสถานการณ์น้ำท่วมในพื้นที่ จังหวัดพระนครศรีอยุธยา น้ำท่วม ๑๑ อำเภอ ๑๓๖ ตำบล ๘๙๙ หมู่บ้าน ประชาชนได้รับความเดือดร้อนจำนวน ๖๓,๐๖๗ ครัวเรือน หลายชุมชนยังคงอยู่กับน้ำท่วมมานานกว่า ๓ เดือน การเดินทางลำบาก

### ๑๓. สถานการณ์ภาวะน้ำท่วม และสถานการณ์ฝนแล้ง/ฝนทิ้งช่วง ณ วันที่ ๑๘ พฤศจิกายน ๒๕๖๔ (ปก.)

#### อุทกภัย (น้ำไหลหลากและน้ำล้นตลิ่ง)

ยังคงมีสถานการณ์ในพื้นที่ ๑๓ จ. (พิษณุโลก นครสวรรค์ สุโขทัย อุทัยธานี สิงห์บุรี ชัยนาท อ่างทอง สุพรรณบุรี พระนครศรีอยุธยา ปทุมธานี นนทบุรี นครปฐม อุบลราชธานี) ๕๓ อ. ๔๒๖ ต. ๒,๗๒๕ ม. ประชาชนได้รับผลกระทบ ๑๓๘,๙๒๔ ครัวเรือน ๔๖๒,๙๕๔ คน มีผู้เสียชีวิต ๑๖ ราย (พิษณุโลก ๑ ราย พระนครศรีอยุธยา ๑๕ ราย)

### ๑๔. ลักษณะอากาศ ๗ วันข้างหน้า (ระหว่างวันที่ ๑๖ – ๒๒ พฤศจิกายน ๒๕๖๔) (กรมอุตุนิยมวิทยา)

ในช่วงวันที่ ๑๖ – ๒๒ พ.ย. บริเวณความกดอากาศสูงหรือมวลอากาศเย็นกำลังแรงอีกระลอกหนึ่งจากประเทศจีนจะแผ่เสริมลงมาปกคลุมประเทศไทยตอนบน และทะเลจีนใต้ ทำให้ประเทศไทยตอนบนจะมีฝนฟ้าคะนองเกิดกับมีลมกระโชกแรงขึ้นในระยะแรก และหลังจากนั้นอุณหภูมิจะลดลงอีก โดยมีอากาศเย็นถึงหนาวในตอนเช้ากับมีลมแรง ภาคตะวันออกเฉียงเหนืออุณหภูมิจะลดลงอีก ๔ - ๗ องศาเซลเซียส และภาคเหนือ ภาคกลาง รวมทั้งกรุงเทพมหานครและปริมณฑล และภาคตะวันออก อุณหภูมิจะลดลง ๒ - ๔ องศาเซลเซียส

ส่วนภาคใต้จะมีฝนเพิ่มขึ้น และมีฝนตกหนักถึงหนักมากบางแห่ง เนื่องจากมรสุมตะวันออกเฉียงเหนือกำลังค่อนข้างแรงพัดปกคลุมอ่าวไทยตอนบน และภาคใต้ตอนบน ประกอบกับจะมีคลื่นกระแสลมฝ่ายตะวันออกเคลื่อนเข้าปกคลุมภาคใต้ สำหรับคลื่นลมบริเวณอ่าวไทยจะมีกำลังแรงขึ้นอีก โดยอ่าวไทยตอนบนมีคลื่นสูงประมาณ ๒ - ๓ เมตร บริเวณที่มีฝนฟ้าคะนองคลื่นสูงมากกว่า ๓ เมตร

## ๑๕. ความช่วยเหลือในพื้นที่ประสบปัญหาน้ำท่วมสะสมของกรมทรัพยากรน้ำ

ความช่วยเหลือในพื้นที่ประสบปัญหาน้ำท่วม ตั้งแต่วันที่ ๑ ตุลาคม ๒๕๖๗ - ๑๘ พฤศจิกายน ๒๕๖๘

หน่วยงาน	จังหวัด	ปริมาณการ สูบน้ำ (ลบ.ม.)	ปริมาณการ แจกจ่ายน้ำ อุปโภค (ลิตร)	ประโยชน์ที่ได้รับ			
				อุปโภค-บริโภค		พื้นที่เกษตร (ไร่)	
				ครัวเรือน	ประชากร	ไร่	ชนิดพืช
สทท.๑	ลำปาง	๓๘,๐๘๐	๑๒๑,๒๐๐	๕๒๐	๑,๖๗๕	๖๐	ชุมชนบ้านเรือน
	ตาก	-	๑,๒๐๐	-	-	-	-
	เชียงใหม่	๒,๘๔๕,๔๖๐	๔,๒๐๐	๑๒,๕๗๘	๓๕,๖๕๗	๓๑,๔๔๗	ชุมชนบ้านเรือน ค้าขาย, สมนง.บ้านพัก ราชการ,ชาวบ้าน
	แม่ฮ่องสอน	-	๓,๑๒๐	-	๑,๙๒๐	-	-
	เชียงราย	๙๐,๐๐๐	๑,๘๐๐	-	-	-	-
	พะเยา	๔,๕๐๐	๓๘,๔๐๐	๓๔๐	๙๓๗	-	-
สทท.๒	กรุงเทพมหานคร	๖๖๔,๒๐๐	-	๑,๕๐๐	๒,๗๐๐	-	-
	สระบุรี	๑,๔๘๔,๙๔๐	-	๓,๔๗๕	๙,๒๗๕	-	-
	นครสวรรค์	๑,๘๐๘,๙๒๐	-	๔,๒๐๐	๑๑,๙๕๕	๒๑,๒๐๐	นาข้าว
	เพชรบูรณ์	๓๐๓,๔๘๐	-	๕๐	๑,๕๙๐	-	-
	สิงห์บุรี	๔,๕๕๒,๙๔๐	-	๓,๖๙๓	๑๐,๙๑๘	๖๖	กล้วย,ไม้ดอก
	อ่างทอง	๓๒๒,๕๒๐	๗๒๐	๑,๓๔๘	๔,๒๘๐	๒๐	-
	ปทุมธานี	๑,๗๘๗,๔๐๐	-	๘๖๐	๓,๖๕๐	๕,๐๐๐	ผักสวนครัว
สทท.๓	อุดรธานี	๑๙,๗๒๕,๔๔๔	-	๓๖,๒๗๔	๙๔,๕๐๖	-	-
	เลย	๙,๗๓๘,๔๖๘	๑,๒๐๐	๑๘๓,๔๐๓	๕๐๕,๔๒๔	-	-
	หนองคาย	๗๕๖,๑๘๐	-	๔๙๘	๒,๔๑๐	๒๐๐	นาข้าว
สทท.๔	ขอนแก่น	๑๓,๗๙๗,๕๒๐	-	๕๖,๒๓๔	๙๔,๗๑๒	-	-
สทท.๕	นครราชสีมา	๑,๖๓๓,๑๘๐	-	๑๒,๕๐๐	๒๖,๓๙๙	-	-
	ศรีสะเกษ	๑,๖๑๗,๖๑๐	-	-	-	๖,๓๐๐	นาข้าว
สทท.๖	ระยอง	๑๒๔,๘๐๐	-	๔,๘๐๐	๑๙,๒๗๒	-	-
	ปราจีนบุรี	๓๔๒,๔๕๐	-	๘,๑๗๙	๑๓,๓๘๓	-	-
	ฉะเชิงเทรา	๑๖,๐๐๐	-	๘๕	๒๓๒	๑,๕๐๐	นาข้าว
	สระแก้ว	๘๖,๔๐๐	-	๒,๑๘๒	๓,๘๗๖	๕,๕๒๘	นาข้าว
	ตราด	๑๓๓,๒๐๐	-	๔๐๙	๘๕๖	๘๐๐	ทุเรียน,เงาะ, ปาล์มน้ำมัน, ยางพารา และนาข้าว
สทท.๗	ราชบุรี	๑,๔๗๓,๓๖๐	-	๒,๗๙๙	๗,๙๕๓	๑,๒๗๕	ฝรั่ง,มะพร้าว,ข้าวโพด,กล้วย
	สุพรรณบุรี	๔,๕๒๓,๐๔๐	-	๙,๗๑๘	๓๒,๐๓๓	๑๑,๓๒๑	นาข้าว
	นครปฐม	๕,๖๐๖,๒๒๐	-	๒๗,๓๗๖	๖๓,๑๘๒	๘,๓๗๐	นาข้าว,มะม่วง,มะพร้าว,ส้มโอ
สทท.๘	สงขลา	๓,๕๐๖,๗๗๐	-	๘๔,๙๑๕	๒๔๔,๗๖๕	๓๘,๓๐๐	ยางพารา/มะพร้าว/ผักสวนครัว/ ทุเรียน/สละ/ลองกอง/ข้าวปะดะ/เลี้ยง ปลานิล,ปลาช่อน ไร่นา กล้วย ปาล์ม
	นครศรีธรรมราช	๗,๕๖๐	-	-	-	-	-
	ยะลา	๑,๖๒๐	-	๖๕๐	๒,๕๐๐	๑,๕๐๐	ทุเรียน/มะพร้าว/ยางพารา/ชุมชน/นา ข้าว
	ปัตตานี	๑,๑๕๐,๗๔๐	-	๗,๔๐๐	๒๗,๐๐๐	๖,๕๕๐	ไร่อ้อย เลี้ยงสัตว์(เปิด ไก่ แพะ)
	พัทลุง	๒๕๒,๗๒๐	-	๓,๒๐๐	๖,๐๐๐	๕,๐๐๐	ชุมชนบ้านเรือน ค้าขาย, สมนง.บ้านพัก ราชการ,ชาวบ้าน
สทท.๙	พิษณุโลก	๒๕๖,๑๔๐	๒,๐๑๒	๒๘๐	๔,๘๔๘	๒๐๑	ชุมชนบ้านเรือน
	สุโขทัย	๙๙๑,๐๘๐	๑,๘๙๐	๗,๑๘๓	๑๕,๐๕๙	๓,๓๓๐	ชุมชนบ้านเรือน

	น่าน	๒,๒๒๐	๑๒๖,๓๐๐	๒,๒๙๘	๔,๘๙๓	๑๖๐	ข้าวโพด,สวนลำไย,สวนยาง
	แพร่	๒๖๗,๒๔๐	๗๕๖	๑๐,๐๘๔	๒๖,๙๗๐	๑,๘๐๐	ข้าวโพด
	อุตรดิตถ์	๑๙,๙๒๐	๑๒๒,๑๐๖	๑,๘๙๘	๖,๐๐๕	-	-
	พิจิตร	๓๒๐,๐๔๐	๘๐๔	๑,๗๘๔	๔,๔๐๒	๘,๖๔๐	นาข้าว
สทน.๑๐	ภูเก็ต	๔๒๗,๐๐๐	-	๑,๑๔๐	๓,๖๘๕	๓๐	ยางพารา
	สุราษฎร์ธานี	๔๔,๘๒๐	-	๓๑๑	๘๒๐	-	
	พังงา	๕๔,๔๐๐	-	๖๘๒	๒,๓๘๗	-	
	ชุมพร	๑๐๓,๕๐๐	-	๔๕	๒๐๐	-	
สทน.๑๑	อุบลราชธานี	๔,๕๓๐,๐๖๐	-	๒,๒๕๐	๘,๔๒๖	-	-
	๔๓ จังหวัด	๘๕,๔๑๒,๑๔๒	๔๒๕,๗๐๘	๔๙๗,๑๔๑	๑,๓๐๖,๗๕๕	๑๕๘,๕๙๘	-

.....

จึงเรียนมาเพื่อโปรดทราบ

นายธีระชุน บุญสิทธิ์  
อธิบดีกรมทรัพยากรน้ำ  
ประธานคณะทำงานศูนย์ปฏิบัติการ  
ทรัพยากรธรรมชาติและสิ่งแวดล้อม (ด้านทรัพยากรน้ำ)